

Lokal Utvecklingsplan



Kväggeshyttan-bygden
Storfors kommun, Värmlands Län

Maj 2010

**Det kommer att krävas mycket arbete och ta lång tid,
men det är en stor utmaning för oss alla som bor i bygden.**

Och arbetet har redan påbörjats!

Lokal Utvecklingsplan

Arbetet med att ta fram denna lokala utvecklingsplan startade med ett öppet möte den 3 mars 2010.

Vid detta möte genomfördes ett processarbete som utgick från frågan;

Hur kan vi tillsammans utveckla Kväggeshyttan-bygden?

Processarbetet ledde fram till att det bildades två olika arbetsgrupper som därefter arbetade vidare med fem olika utvecklingsområden:

- *Fritid*
- *Barn och ungdom*
- *Känn din hembygd*
- *Kommunikationer*
- *Äldreboende*

Det gemensamma materialet har därefter sammanställts.

Sammanställningen justerades och kompletterades i omgångar för att slutligen redigeras av en mindre grupp deltagare.

Arbetsgruppernas arbete kompletterades med en gemensamt framtagen SWOT-analys, som beskriver Kväggeshyttan-bygdens *styrkor, svagheter, möjligheter och hot*.

Den Lokala Utvecklingsplanen bör ses som ett "levande material" och kan därför uppdateras i takt med det framtida arbetet med ett förverkligande av planens viljeinriktning.

Vår bygdehistoria

Kväggeshyttan restes under 1650-talet. Den första "blåsningen" genomfördes 1655.

De 24 andelarna i hyttan ägdes av bönder i Bjurtjärn, de flesta i sydöstra delen av socknen. Bönderna blev på detta sätt **Bergsmän**. 1659 fick hyttan privilegiebrev, dvs. ägarna fick viss skattebefrielse och slapp vissa andra pålagor, men åtog sig i stället andra förpliktelser, gällande bl.a. leveranser, s.k. tionden.

Ägarförhållandena skiftade med tiden och från mitten av 1800-talet blev det möjligt att kapitalisera andelarna och ägarskaran minskade för att slutligen vid hyttans nedläggning bestå av en storägare och några mindre.

Sista "blåsningen" genomfördes 1899.

Hyttan var under nästan 250 år en viktig del av bygdens utveckling. Många av invånarna var beroende av dess existens.

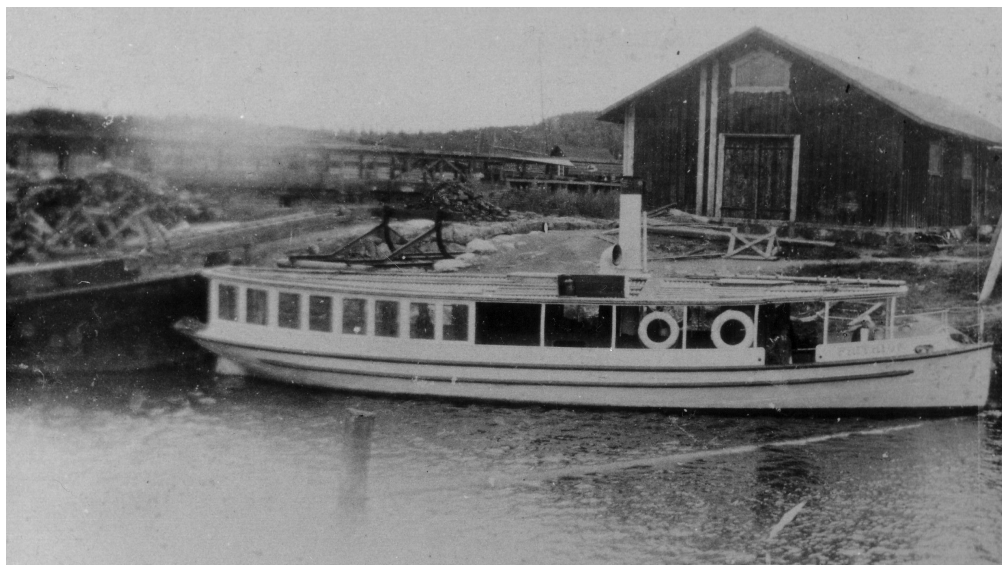
Hyttans drift bestämdes i första hand av tillgången på träkol (skog), vattenkraft och konjunkturerna. Under driftperioderna arbetade de olika skiftlagen vid hyttan med avbrott enbart för sömn. Många av övriga invånare i bygden sysslade med vedhuggning och kolning och de med tillgång till häst skötte de viktiga transporter. Det gällde att forsla malm från gruvfälten, i Filipstad företrädesvis, limsten (kalk), ved och träkol och andra förnödenheter till hyttan och tackjärn och i förekommande fall gjutgods från hyttan till hamnen i Kristinehamn och tackjärn till de olika hamrarna i Karlskoga bergslag. Sommartid forslades både malm och tackjärn på båt från och till hamnen i älven norr om Kväggeshyttan. Från hamnen fanns under 1800-talets senare del järnväg till hyttan. Arbete med hyttans underhåll och utbyggnad krävde insatser också av bygdens hantverkare. Vattenturbinerna till hyttan användes under perioder till drift av kvarn, smedja och såg. Produkter tillverkade vid hyttan...

Hyttbacken var under nära 250 år samlingsplats för det sociala livet i bygden. Här samlades man till fest och dans, till predikan, till enbart samvaro eller supande och de sista decennierna också till nykterhetsmöten. Hit kom resande med nyheter från stora världen och luffare med skrönor och spökhistorier.

Efter hyttans nedläggning användes kraftstationen vid hyttan till produktion av elkraft. Leverans av elkraft skedde från 1918 i eget elnät. Verksamheten sköttes av en andelsförening. Under många år svarade kraftstationen för all elenergi i hela Bjurtjärn. År 1936 kopplades elnätet in på svenska stamnätet och 1978 upphörde produktionen vid hyttan.



Vår bygdehistoria forts



Båten "*Frithiof*"

På sjösystemet, varav Kväggen och Hyttälven är en del, bedrevs under "hyttiden" och ända fram till 1940-talet omfattande båttrafik. Båtar användes som transportmedel för leveranser från den torvströfabrik som fanns under åren 1905—1935 vid Kväggen. Likaså användes ångbåtar för transporter till och från sågverket vid Kväggen. Dessa användes också av bygdens folk för persontrafik vid utflykter och beställningstrafik

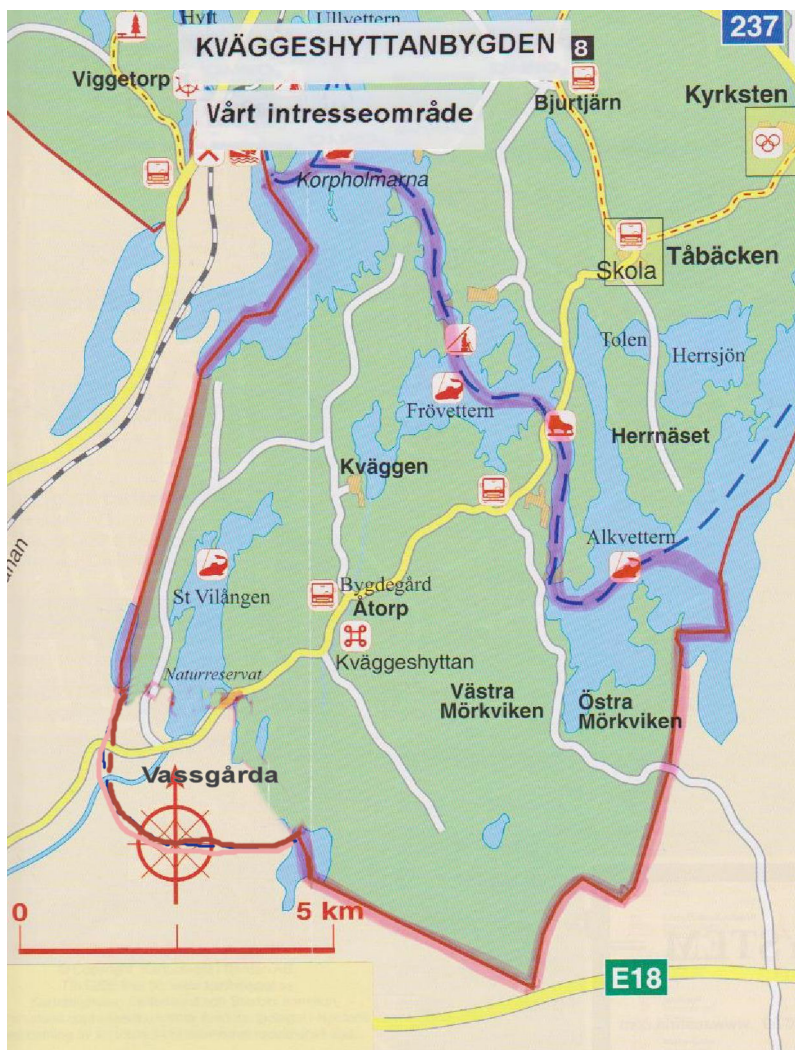


Badhuset vid "*Klara Källa*"

I bygdens sydöstra del, i Bodalen, intill Botjärnen fanns under 1800- och i början av 1900-talet en hälsobrunn, Klara Källa. Hit kom man för att "dricka brunn". Det mineralhaltiga vattnet ansågs stärka hälsan - men man kom även för avkoppling och enklare förlustelser. Själva källan var i egenskap av "surbrunn" känd sedan slutet av 1700-talet. Under 1840-talet började badortens glansperiod. Basen i verksamheten var det rena källvattnet och en gyttja som visade sig vara välgörande mot reumatiska åkommor. Verksamheten blomstrade och man investerade i badhus, bostäder och ett badhotell. Från slutet av 1800-talet avtog verksamheten och den sista annonsen om hälsosamma bad trycktes 1928. Idag återstår endast själva källan, några skyltar och mossbelagda grundstenar från badhotellet.

Byar

Dalåsen
Kväggen
Kväggeshyttan
Käxsundet
Sundet
Sundstorp
Vassgård
Vilången
Viviken



Befolkningsstatistik

Ålder

0- 6	10
7-12	12
13-16	7
17-19	8
20-29	10
30-39	16
40-49	30
50-59	42
60-65	29
66-79	54
80 >	4
Summa	222



Föreningsliv

Kväggens Jaktvårdsområde

Kväggeshyttans Byalag i Bjurtjärn

Kväggeshyttans Jaktvårdsområde

Lindås Jaktvårdsområden

Ullvätterns Fiskvårdsområdesförening

Vilångens Fiskvårdsområdesförening

Övriga föreningar belägna utanför ”Kväggeshyttebygden” men verkar i hela Bjurtjärn:

Bjurtjärns Hembygdsförening

Bjurtjärns Teaterförening

Näringsliv

Antal företag i Kväggeshyttan-bygden

(UC AB Marknadsinformation, Stockholm)

Jordbruk och skogsbruk	18 *
Byggnads	2
Handel	4 **
Bed & Breakfast	1
Företagstjänster	2 ***
Övriga	1
Summa	28

* Innefattar alla registrerade jord- och skogsbruk, d v s även mindre privata ägor.

** Innefattar Internetförsäljning av kläder och DVD

*** Förvaltning, konsult- och reklamverksamhet, redovisning och bokföring m m

Översiktsplan

Alla kommuner ska enligt plan- och bygglagen ha en aktuell översiktsplan (ÖP) som omfattar kommunens hela yta. Syftet med översiktsplanen är att ge vägledning och stöd i beslut om användningen av mark- och vattenområden samt hur den byggda miljön ska utvecklas och bevaras. Översiktsplanen ska också redovisa hur kommunen tänker tillgodose riksintressen och miljö kvalitetsnormer. Den kan fördjupas för olika delområden och kallas då för en fördjupad översiktsplan (FÖP).

Storfors kommun har för närvarande arbetat fram

Vision Storfors 2015 gränsöverskridande samverkan

Storfors kommun har tillsammans med statliga Tillväxtdelegationen gjort en omvärldsanalys av kommunen. Det innebär att objektiva ögon granskat och satt in Storfors i ett större sammanhang.

När analysen var klar, drogs slutsatserna att kommunens möjligheter ligger i att:

- förbli en del av en stark industriregion.
- området mellan Karlstad och Örebro med omnejd blir ett arbetsmarknadsområde.
- utbildningsnivån höjs både i Storfors och i närområdet.
- utvecklas i ett industriellt sammanhang. Det kan vi bidra till genom att öka samverkan mellan olika parter i ett system för utveckling och förnyelse.
- attityderna till utbildning, arbete, företagande, samhälle och människor, utvecklas på ett positivt sätt.

Med detta som utgångspunkt arbetade företagsledare, egna företagare, företagareorganisationer, lokala utvecklingsgrupper, länsmyndigheter, några ungdomar, politiker och kommunala tjänstemän fram -

Vision Storfors 2015 - gränsöverskridande samverkan

Visionen "gränsöverskridande samverkan" är en strategi där alla som bor och verkar i kommunen ska samverka på ett fritt och öppet sätt, på alla nivåer. Det ger förutsättningar för en långsiktig och hållbar utveckling i hela Storfors. Att arbeta i gränslös samverkan innebär ett givande och tagande. Alla skall arbeta på ett osjälviskt sätt för att fler ska få det bra.

För att uppnå detta genomförs arbeten inom tre strategiområden-

Det goda livet

Det livslånga lärandet

Den goda företagsmiljön

För vart och ett av dess tre områden har en strateg utsetts för att arbeta med dessa frågor. Visionen finns med som en bas ända från budgetberedningens arbete och genomsyrar i dag hela den kommunala beslutsprocessen.

Arbetet med en Översiktsplan i kommunen pågår.

Byalagen kommer att inbjudas som remissinstans över planen innan den fastställs av Kommunfullmäktige.

En **SWOT-analys** visar på de styrkor, svagheter, möjligheter och hot/hinder som alla kan utgöra en möjlighet i det framtida arbetet för att skapa en långsiktig och hållbar bygd sett ur ett underifrånperspektiv.

Styrkor

Byalaget
Bygdegården
Nybyggare
Sjösystemet
Aktiva invånare

Svagheter

Kommunikationer
Åldersfördelning
Få arbetstillfällen

Möjligheter

Kunna använda Bygdegården till ytterligare aktiviteter

Hot

Ibland bristande gensvar från kommunen och myndigheter

Vår vision inför framtiden

För att kunna genomföra vår vision har vi **prioriterat sex områden**:

- Vi vill utveckla fritidssektorn till gagn för boende och turism
- Vi vill verka för barn och ungdoms utveckling
- Vi vill utveckla hembygden vidare
- Vi vill verka för förbättrade kommunikationer
- Vi vill verka för ett äldreboende i bygden
- Vi vill skydda våra miljöer i bygden

Visionen i korthet

Fritid

Ställa i ordning vid hyttan för visning

Uppmärkta och röjda vandringsleder och naturstiggar

Kulturmål

Röjning och muddring av ån för att tillgång till båtar och kanoter, samt möjliggöra iläggning av dessa

Småbåtshamn vid Bygdegården

Service till sjöfarare på något sätt – cafépråm t ex

Studiecirklar

Caféverksamhet

Bra kommunikationer med skogsbolagen

Iordningställande av bastu

Barn och ungdom	Arbeta för trivsel bland de unga – så det inte blir förbehållet oss äldre att njuta av hembygden Aktiviteter för barn och ungdomar Samarbete med kommunens skolor (Lägerskola) Ungdomsgård
Känn din hembygd	Guidning i bygden (kommunen) Omhändertagande av nyinflyttade Göra en ny Bjurtjärnsfilm – dokumentera Återuppta samverkan byalaget – kyrkan Utveckla byalaget och Bygdegården
Kommunikationer	Utveckla kommunikationerna för att undvika isolering i landsbygden Bättre vägar behövs (på en del håll) Förbättrad datakommunikation (fiber)
Äldreboende	Möjliggöra för äldre att kunna bo kvar i sin hembygd Prioritering och kontaktpersoner utses vid nästa möte
Skydda Miljöer	Bevara sjön Ämten och vattenleden till hyttan

Kontaktperson:

Kväggeshyttans Byalag

Dan Hellberg

Telefon 0550 - 301 41

Mobil 070 - 634 89 67

vilangen@telia.com

Arbetsgrupper:

Bjurtjärnsfilm

Kontaktperson; Johan Järlestedt

Telefon 0550 - 302 11

Mobil 070 - 201 57 07

johan@bya-lag.se

Ställa i ordning Hyttan

Kontaktperson; Dan Hellberg

Telefon 0550 - 301 41

Mobil 070 - 634 89 67

vilangen@telia.com

Ordna naturstig/vandringsled

Kontaktperson; Anders Nordell

Telefon 0550 - 320 76

Mobil 070 - 675 11 72

abnordell@globalnet.net

Kommunikationer

Kontaktperson; Claes Gustafsson

Telefon 0550 - 302 34

Mobil 070 - 487 51 44

claes-gustafsson@hotmail.com

Bevara vattenleder

Kontaktperson; Jonny Strömberg

Telefon 0550 - 123 01

johkati39@aol.se